



Број 3

Les différentes tenues

Tenue de Cérémonie

C1A

(avec médailles)



Tenue de Mess

C2



Tenue de Service

C3

(avec rubans)



Tenue de Service

C3B

(manches courtes)



Tenue de Service

C3C

(collet ouvert)

Même tenue que la **C3**, mais sans cravate. Chemise avec collet ouvert et passé par dessus le collet de la vareuse.

Les différentes tenues

Tenue de Service
C3E
(T-shirt rouge
CC2920 & vareuse)

Même tenue que
la C3, mais t-shirt
rouge du CC2920
ou vert de cadet.

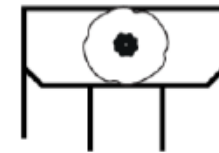
Tenue de Service
C3F
(T-shirt rouge CC2920
SANS vareuse)

Même tenue que
la C3E, mais sans
la vareuse.

Tenue d'entraînement
C5
(UEC/Combat)



Port du Coquelicot



Chemise et vareuse de cadet (poche de gauche)



Manteau toutes-saisons

Aide-mémoire Uniforme d'Exercice en Campagne (UEC) C5

Cet uniforme est maintenant disponible pour les cadets de l'armée et ces derniers sont autorisés à porter l'UEC quand :

- a. ils participent à un exercice en campagne autorisé au corps de cadets ou au Centre d'instruction d'été des cadets (CIEC) et ce, après approbation du Commandant ou de l'officier d'instruction;
- b. ils participent à une activité autorisée du corps de cadets ou du CIEC où le port de l'UEC évitera d'endommager les vêtements civils ou l'uniforme de parade (par exemple: le nettoyage des locaux d'instruction et d'équipement, session de tir, etc....)

COMPOSANTES

- pantalon et chemise vert olive;
- bottes de combat. Pour les cadets qui n'ont pas de bottes de combat, des espadrilles foncées ou celles fournies par l'Organisation des Cadets du Canada seront tolérées sauf lors d'activité en forêt où des bottes de randonnée seront acceptées.
- coiffure. On doit porter une des coiffures suivantes :
 - * béret; ou
 - * le chapeau d'été beige à large bord;
- chemise : peut être portée sous le manteau quatre saisons ou comme vêtement de dessus lorsqu'il fait chaud. La chemise peut être portée avec les manches roulées au-dessus des coudes ou déroulées; pattes d'épaule amovibles avec le grade;
- t-shirt : le t-shirt de l'élément, celui du corps de cadets ou celui du CIEC peut être porté sous la chemise; L'UEC peut aussi être porté avec le t-shirt seulement si requis pour la température ou le type d'activité.

Les écussons

Positionnement :

Manche droite - Les écussons sont placés dans l'ordre suivant :

- 1- Étoile du niveau atteint (*6 cm du début de la manche*);
- 2- Cours d'été (*1 cm avec l'étoile de niveau, L'ordre de préséance des insignes de CIEC va du plus ancien à gauche en bas jusqu'au plus récent, en haut à droite. Les insignes remplacés par une qualification supérieure sont retirés.*);
- 3- Musique (tambour-major – *20 cm du début de la manche*); et
- 4- Grade (*soldat à sergent – 13 cm du haut de l'épaule / adj. à adjuc. – 20 cm du début de la manche ou 1 cm au-dessus de l'écusson de tambour-major*).

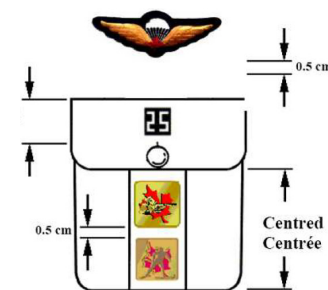
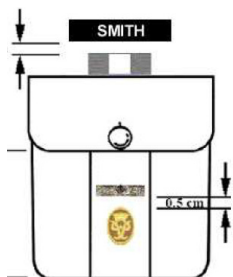
Manche gauche - Les écussons sont placés dans l'ordre suivant :

- 1- Qualification de tir (*6 cm du début de la manche*);
- 2- Les insignes de conditionnement physique, les premiers-soins et de musique sont portés dans l'ordre dans lequel ils sont reçus. Le premier de la série est placé à 20 cm du bas de la manche
- 3- ENCE / cadet-maître / ENE (*13 cm du haut de l'épaule*)

*****Façon de coudre les insignes.** Les insignes doivent être cousus avec soin sur l'uniforme en utilisant un fil de couleur qui se fond avec l'insigne et l'uniforme. Les insignes ne doivent pas être collés.

Poitrine gauche

- 1- Qualification élémentaire de parachutisme (directement au-dessus de la poche);
- 2- Épinglette commémorative (au centre du rabat de la poche)
- 3- Épinglettes du championnat de tir d'élite et du championnat de biathlon (centrées sur la poche).

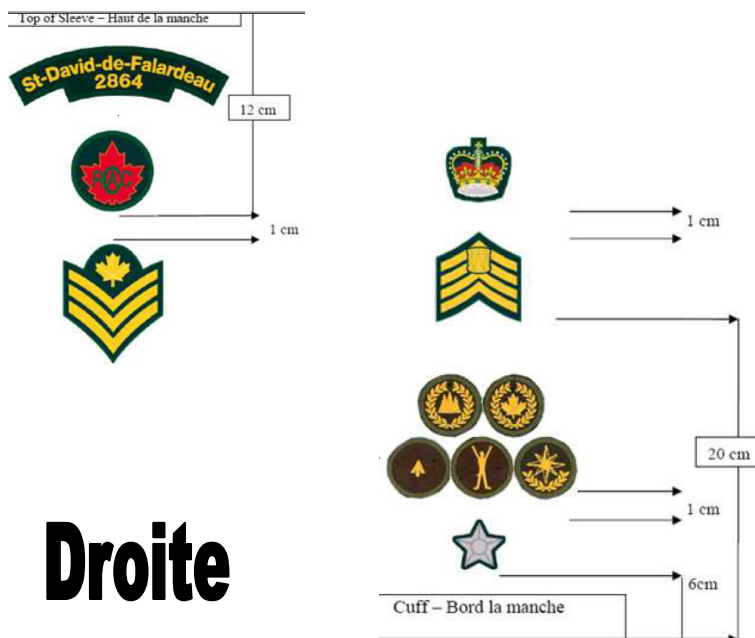


Poitrine droite

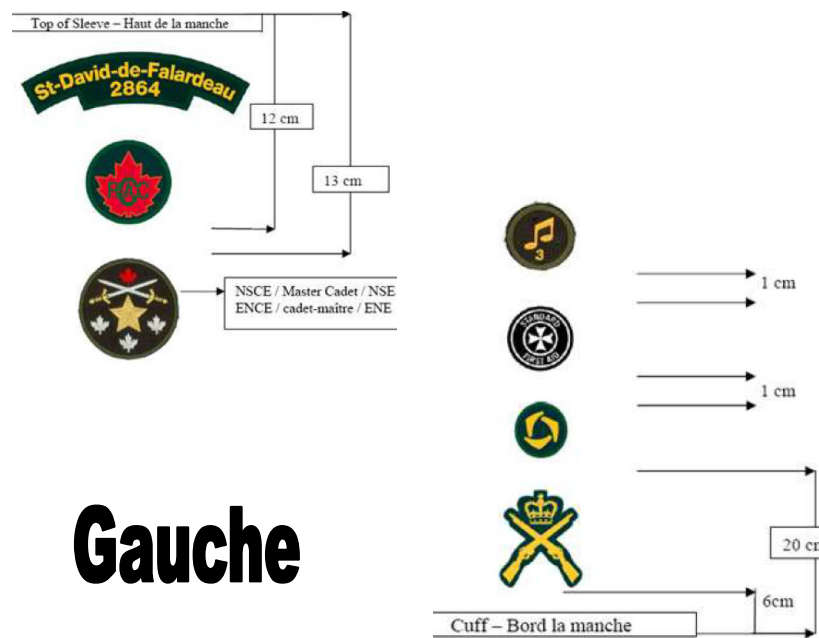
- 1- Plaquette d'identité
- 2- Médailles et rubans (au-dessus de la poche);
- 3- Épinglette du Duc d'Édimbourg (centrée sur la poche)

Écussons d'épaule (2 manches)

- 1- Écusson « Gatineau - 2920 » (centré avec la manche et *directement cousu sur le haut/rebord de l'épaule*); et
- 2- Écusson rond « RCAC » (*le bas de l'insigne doit être à 12 cm du haut de l'épaule*).



Droite



Gauche

Nœud de cravate

« Windsor »

1



2



3



4



5



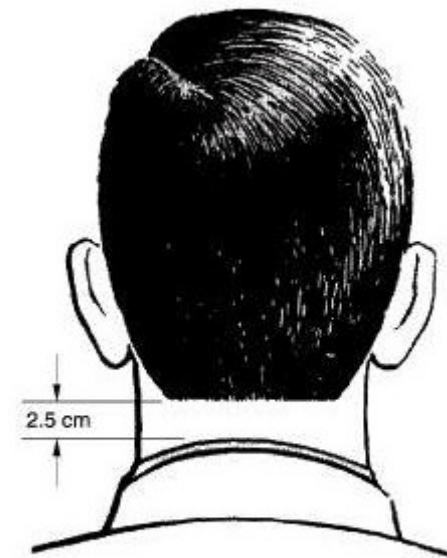
Cheveux « Garçons »

Généralités :

- Coupe dégradée à l'arrière de la nuque et sur les côtés;
- Tour d'oreilles (les cheveux ne doivent pas toucher aux oreilles);
- Les favoris ne doivent pas dépasser le milieu de l'oreille; et
- Cheveux amincis sur le dessus.



TAPER TRIMMED HAIRCUT CONVENTIONAL
COUPE DE CHEVEUX AMINCIE CONVENTIONNELLE



TAPER TRIM HAIRCUT - STRAIGHT BACK APPEARANCE
COUPE DE CHEVEUX AMINCIE AVEC APPARENCE D'UNE COUPE DROITE

Rasage

Généralités :

- En tout temps, les garçons doivent être rasés en uniforme;
- La moustache est permise et doit respecter les spécifications illustrées sur l'image; et
- La barbe est autorisée qu'avec une excuse médicale accompagnée d'un papier du médecin.

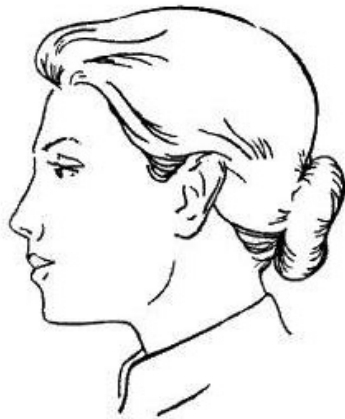


MOUSTACHE

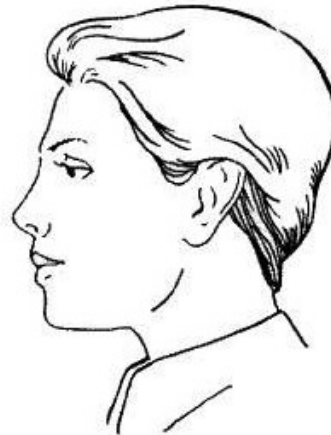
Cheveux « Filles »

Généralités :

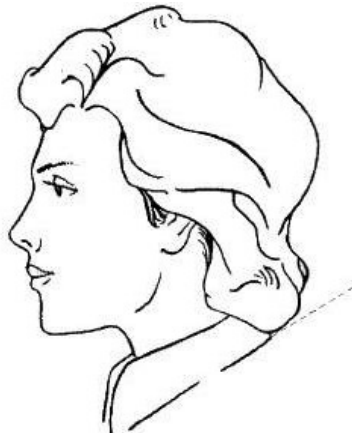
- S'ils sont courts, les cheveux ne doivent pas dépasser le col inférieur de la chemise;
- Les cheveux long doivent être attachés en chignon avec la tenue courante pour l'entraînement C1 à C4; et
- Une tresse simple ou double est autorisée seulement avec l'Uniforme d'Exercice en Campagne (UEC) C5.



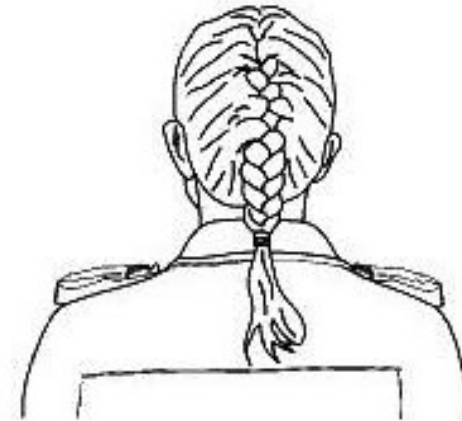
STRAIGHT HAIR STYLE WITH BUN
CHEVEUX TIRÉS EN CHIGNON



SHORT HAIR STYLE
CHEVEUX COURTS



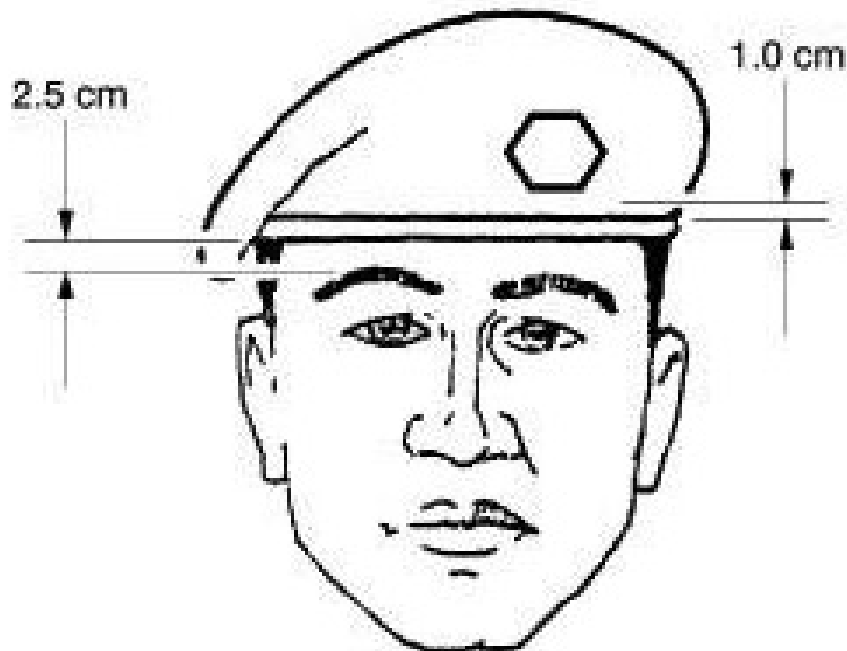
CURLED HAIR STYLE
CHEVEUX FRISÉS



Béret

Généralités :

- L'insigne de béret se porte au-dessus de l'œil gauche;
- Lorsque l'insigne est cousu, il doit être à 1 cm du rebord supérieur (bande noire) du béret;
- Vous devez coudre l'insigne autour de la partie rigide de cuir;
- La calotte (rabat) du béret doit retomber du côté droit;
- Le béret se porte à 2.5 cm des sourcils;
- Le cordon doit être à l'intérieur (invisible);
- Ne pas le laver à la machine ni le mettre à la sècheuse (il est fait de laine); et
- Pour le former adéquatement, vous devez le mouiller et lui donner la forme désirée tout en le portant sur votre tête.

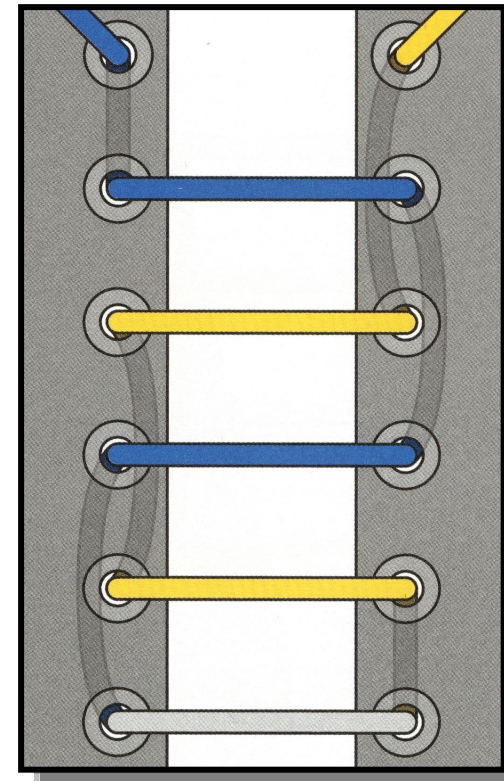


Bottes et cirage



Généralités :

- Les bottes doivent être cirées régulièrement;
- Pour ce faire, vous devez avoir un linge à polir et de la cire noire « KIWI »;
- Il suffit de prendre le côté doux du linge à polir et de le tendre autour de l'index. Puis, ajoutez-y de la cire et un peu d'eau. Ensuite, faites de petits mouvements circulaires jusqu'à ce que la cire soit bien pénétrée à la surface du cuir. Recommencez, en prenant soin de changer d'endroit sur votre linge, jusqu'à ce que les bottes aient une surface miroir;
- Les bas de laine doivent être portés à l'intérieur des bottes; et
- Les lacets doivent être positionnés en *échelle* tel qu'illustré.



Vidéo sur la technique de cirage de chaussures :

- www.youtube.com/watch?v=8bWk_icJBdA

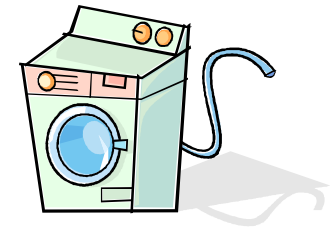


Divers



Repassage :

- La **vareuse** est repassée sans pli;
- La **chemise** est repassée avec un pli au centre de chaque manche; et
- Le **pantalon** est repassé avec un pli bien net au centre, à l'avant et à l'arrière.



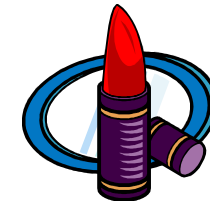
Lavage :

- L'uniforme doit être lavé régulièrement;
- Il n'est pas nécessaire de le faire nettoyer à sec;
- Toutes les pièces, *à l'exception du béret et de la cravate*, peuvent être lavées et séchées à la machine; et
- Identifiez à votre nom, sur les étiquettes, chacune des pièces de l'uniforme avec un crayon indélébile.



Bijoux :

- Les bijoux sont généralement interdits;
- Les filles peuvent porter un bouton d'oreille simple par oreille; et
- Les montres, les bracelets « Medic Alert » et les bracelets d'identité sont permis.



Maquillage :

- Un maquillage sobre est permis; et
- Les faux cils, un eye-liner trop accentué ou une ombre à paupières ou un vernis à ongles de couleur vive sont interdits.

« Prenez soin de votre uniforme et portez-le avec fierté »